

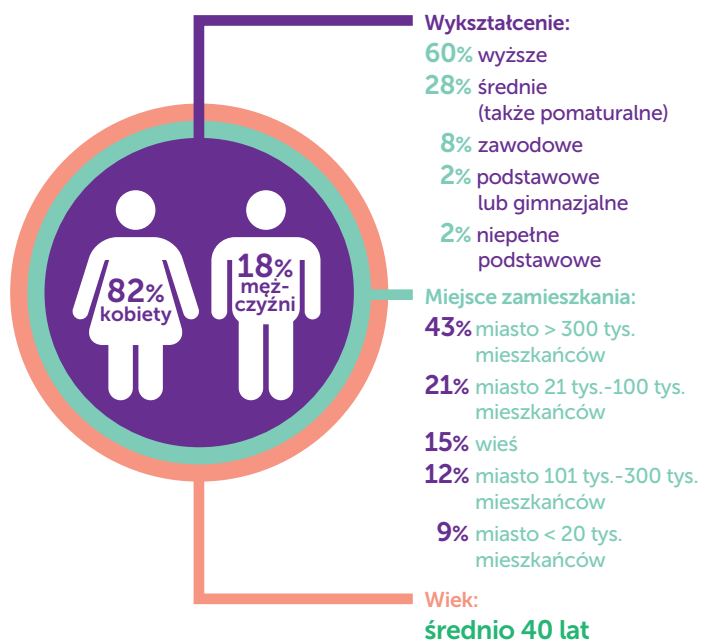
W jakim szpitalu chcielibyśmy się leczyć?

Metodologia: sondaż opinii online przeprowadzony w grupie N=566 pacjentów oraz lekarzy

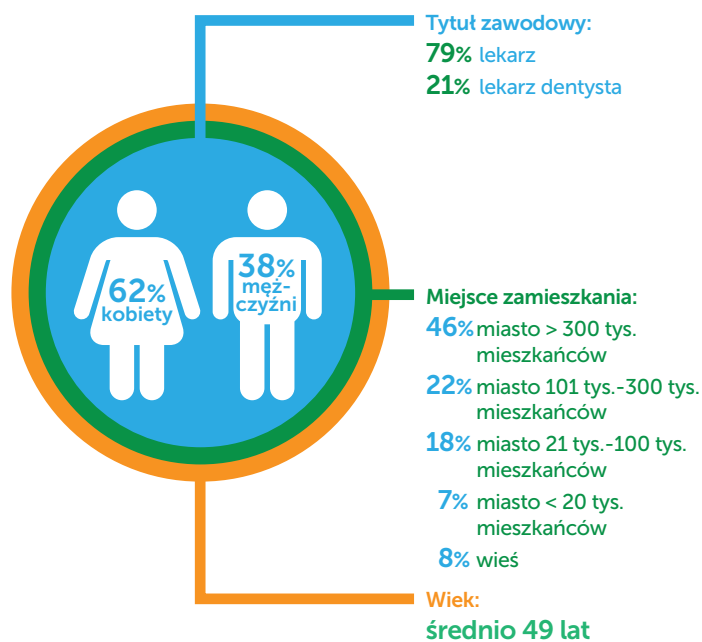


Charakterystyka respondentów

Pacjenci (N=193)



Lekarze i lekarze dentyści (N=373)



W badaniu uczestniczyły osoby w wieku 15-73 lat (średnia wieku wynosiła 40 lat), reprezentujące przede wszystkim: pacjentów (65%); obywateli (9%); pielęgniarki i położne (3%); przedstawicieli org. pacjenckich (3%)

W badaniu uczestniczyły osoby w wieku 26-84 lat (średnia wieku wynosiła 49 lat)

Stan zdrowia respondentów

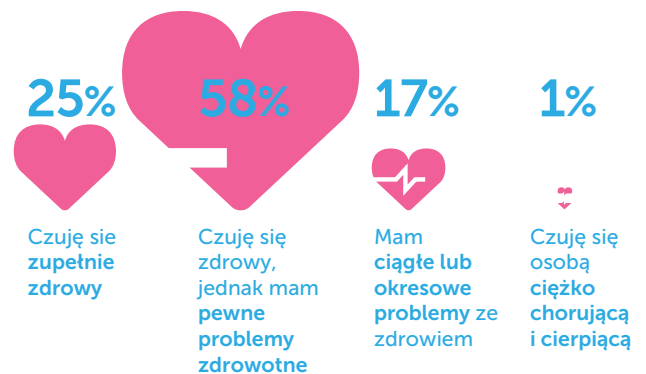
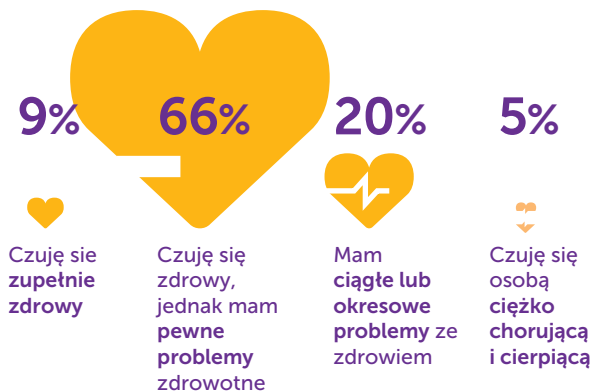
Pacjenci, N=193



Lekarze, N=373

Wśród osób uczestniczących w badaniu online zdecydowaną **większość** stanowią **osoby zdrowe (75%)**; niemniej jednak tylko **co 10 osoba nie skarży się** na żadną dolegliwość.

Wśród lekarzy i lekarzy dentystów uczestniczących w badaniu **co czwarty** z respondentów deklaruje, iż **czuje się zupełnie zdrowy**.

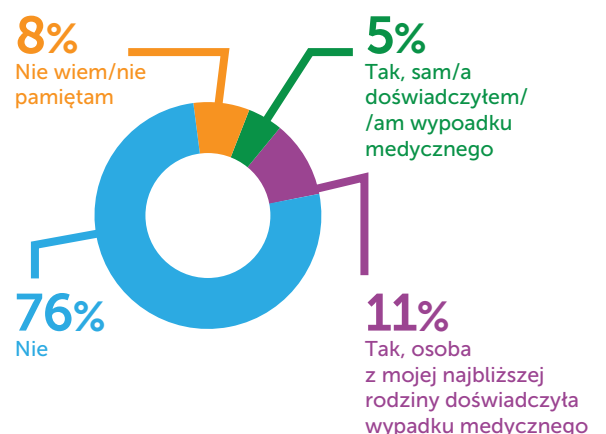
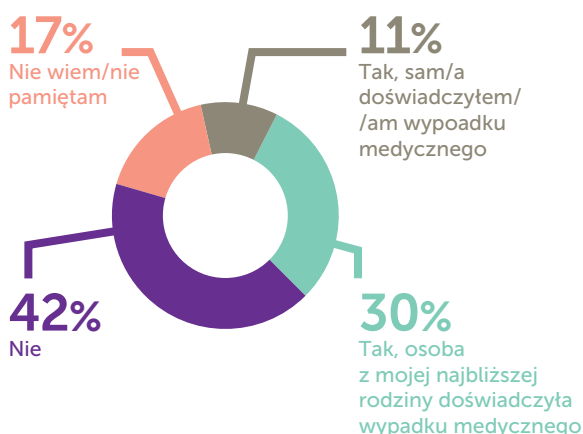


Czy kiedykolwiek Pan/i lub ktoś z najbliższej rodziny doświadczył wypadku medycznego?

Pacjenci, N=117



Lekarze, N=373



Na ile **ważne** byłyby dla Pana(i) niżej wymienione **cechy** szpitala, gdyby miał(a) Pan(i) **wybrać szpital**, po to żeby się w nim leczyć?

Pacjenci, N=193 Lekarze, N=373



Pacjenci 99%
Lekarze 99%

Szpital, w którym jest **czysto**



P=99%
L=100%

Szpital **dobrze wyposażony**, posiadający **nowoczesną aparaturę**



P=98%
L=94%

Szpital **leczący skutecznie** – na wysokiej pozycji w rankingu szpitali pod względem skuteczności



P=96%
L=91%

Szpital **dbający o bezpieczeństwo pacjenta** – na wysokiej pozycji w rankingu szpitali pod względem bezpieczeństwa pacjenta



P=96%
L=80%

Szpital **dobrze oceniany przez pacjentów**



P=94%
L=73%

Szpital umożliwiający **komunikację przez Internet i telefon** (rejestracja, umawianie wizyt, odbiór wyników badań)



P=92%
L=80%

Szpital **ubezpieczony** na wypadek zdarzeń niepożądanych



P=88%
L=96%

Szpital, w którym pracują znani, **cenieni lekarze**



P=87%
L=55%

Szpital oferujący **smaczne posiłki dla pacjentów**



P=79%
L=72%

Szpital **blisko** miejsca zamieszkania



P=66%
L=45%

Szpital **bez długów**



P=62%
L=53%

Nowy szpital (nowo wybudowany lub odnowiany)



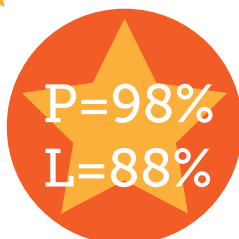
P=61%
L=54%

Szpital leczący w trybie **jednodniowym**

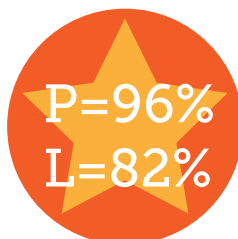


Ranking szpitali

Pacjenci, N=117 Lekarze, N=373



Pacjenci powinni mieć **dostęp do informacji**, w którym szpitalu w Polsce **skutecznie** leczy się konkretną chorobę



Powinien powstać **ogólnopolski**, dostępny **publicznie ranking szpitali** uwzględniający informacje o **skuteczności**, **bezpieczeństwie** i **jakości leczenia** w każdym szpitalu

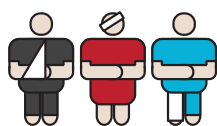


W rankingu szpitali należy uwzględnić także **oceny jakości leczenia** dokonywane przez pacjentów



Finansowanie podmiotów ze środków publicznych – sieć szpitali

Pacjenci, N=117 Lekarze, N=373



P=97% L=95%

Placówki medyczne, w których jakość i bezpieczeństwo leczenia są oceniane jako niezadowolające powinny mieć obowiązek pilnego poprawienia wyników

P=90% L=57%

W skład komisji decydujących o ocenie jakości i bezpieczeństwa leczenia oraz uzyskaniu przez szpital potwierdzenia spełnienia standardów jakości i bezpieczeństwa powinni wchodzić przedstawiciele pacjentów

P=90% L=84%

Należy uwzględnić sprawdzone w praktyce wskaźniki jakości i bezpieczeństwa leczenia w decyzjach dotyczących finansowania świadczeń ze środków publicznych, np. przy włączaniu szpitala do sieci szpitali

P=80% L=62%

Jeśli poprawa niezadowolających wyników nie następuje w wyznaczonym czasie, placówki medyczne nie powinny być finansowane ze środków publicznych

→ Rekomendacje ←



pacjenci powinni mieć dostęp do informacji, w którym szpitalu w Polsce skutecznie leczy się daną chorobę



placówki medyczne, w których jakość i bezpieczeństwo leczenia oceniane są jako niezadowolające, powinny mieć obowiązek pilnego poprawienia swoich wyników



powinien powstać ogólnodostępny ranking szpitali uwzględniający informacje o skuteczności, bezpieczeństwie i jakości leczenia w każdym szpitalu



placówek, które nie poprawią wskaźników w terminie nie należy finansować ze środków publicznych



ranking ten powinien uwzględniać opinie pacjentów dotyczące jakości leczenia w placówkach medycznych



w skład komisji oceniającej jakość i bezpieczeństwo leczenia oraz potwierdzającej uzyskanie przez szpital certyfikatu jakości i bezpieczeństwa powinni wchodzić przedstawiciele pacjentów



należy uwzględnić w decyzjach dotyczących finansowania placówek ze środków publicznych czy włączania szpitali do sieci wskaźniki jakości i bezpieczeństwa leczenia



Sondaż opinii został przeprowadzony w okresie 1.04.17 – 19.05.17 przez

Razem dla Zdrowia to projekt oparty na partnerstwie Fundacji My Pacjenci, Naczelnej Izby Lekarskiej, Naczelnej Izby Aptekarskiej i Naczelnej Izby Pielęgniarek i Położnych oraz Fundacji My Pacjenci, którego celem jest współpraca i dialog, służące doskonaleniu systemu ochrony zdrowia w Polsce, jak również wspólna edukacja pacjentów. Celem działań partnerów jest również odbudowanie zaufania pacjentów do systemu opieki zdrowotnej i zawodów medycznych.



we współpracy z Naczelną Izbą Lekarską



NACZELNA IZBA PIELĘGNIAREK I POŁOŻNYCH

Copyright © Fundacja MY Pacjenci

Naczelna Izba Aptekarska

Opracowanie infografiki: StoryVisio.pl