



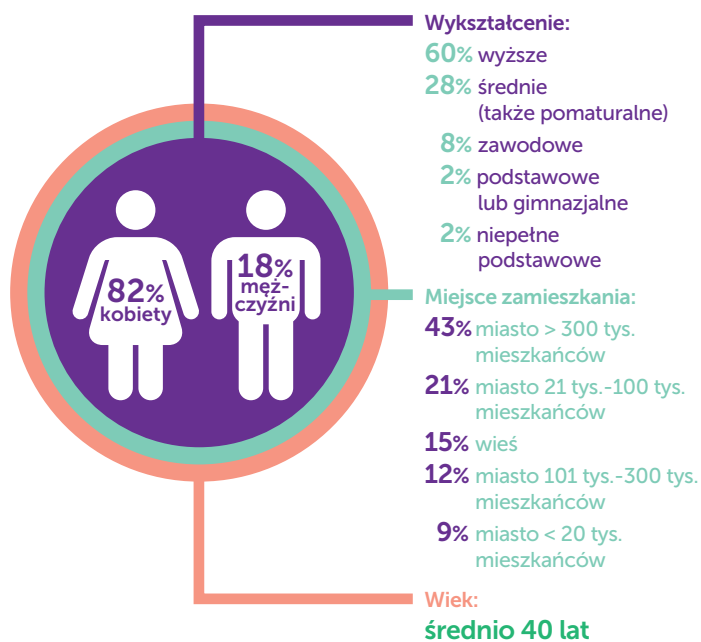
# W jakim szpitalu chcielibyśmy się leczyć?

Metodologia: sondaż opinii online przeprowadzony w grupie N=566 pacjentów oraz lekarzy

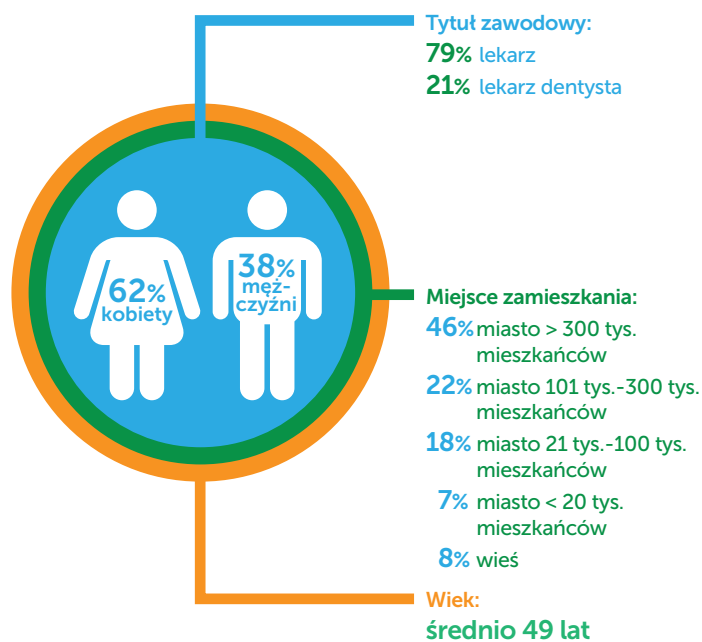


## Charakterystyka respondentów

### Pacjenci (N=193)



### Lekarze i lekarze dentyści (N=373)



W badaniu uczestniczyły osoby w wieku 15-73 lat (średnia wieku wynosiła 40 lat), reprezentujące przede wszystkim: pacjentów (65%); obywateli (9%); pielęgniarki i położne (3%); przedstawicieli org. pacjenckich (3%)

W badaniu uczestniczyły osoby w wieku 26-84 lat (średnia wieku wynosiła 40 lat)

# Stan zdrowia respondentów

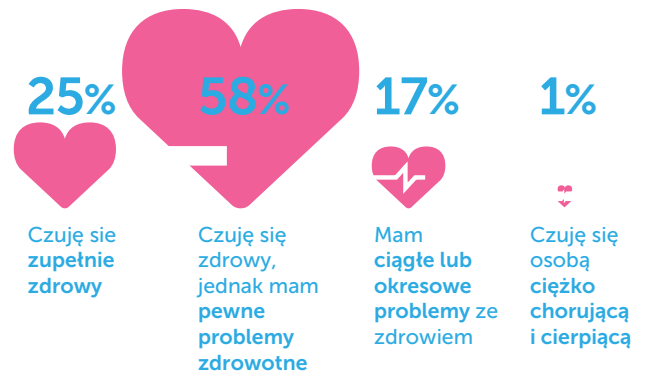
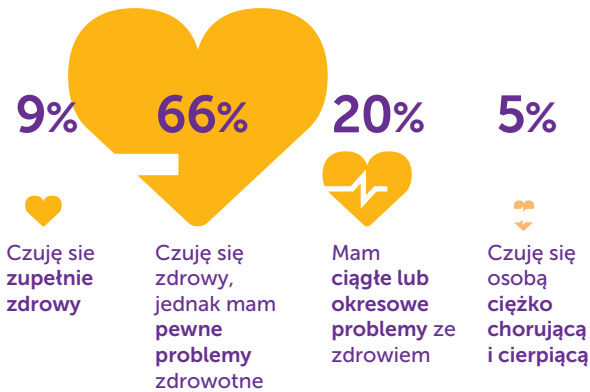
Pacjenci, N=193



Lekarze, N=373

Wśród osób uczestniczących w badaniu online zdecydowaną **większość** stanowią **osoby zdrowe 75%**; niemniej jednak tylko **co 10 osoba nie skarży się** na żadną dolegliwość.

Wśród lekarzy i lekarzy dentystów uczestniczących w badaniu **co czwarty** z respondentów deklaruje, iż **czuje się zupełnie zdrowy**.

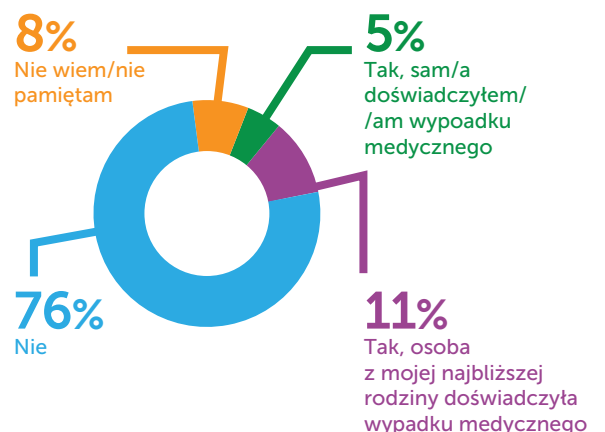
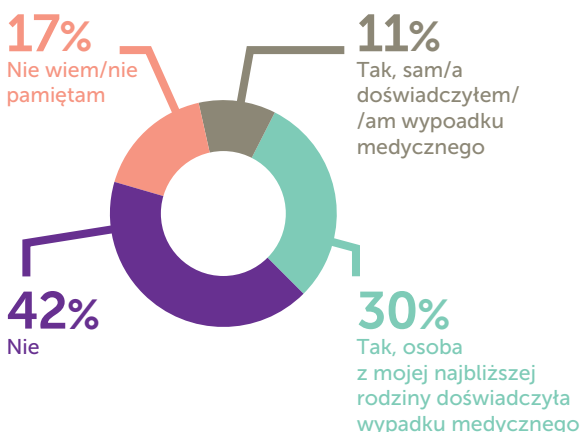


## Czy kiedykolwiek Pan/i lub ktoś z najbliższej rodziny doświadczył wypadku medycznego?

Pacjenci, N=117



Lekarze, N=373



# Na ile ważne byłyby dla Pana(i) niżej wymienione cechy szpitala, gdyby miał(a) Pan(i) wybrać szpital, po to żeby się w nim leczyć?

Pacjenci, N=193    Lekarze, N=373



Pacjenci 99%  
Lekarze 99%

Szpital, w którym jest **czysto**



P=99%  
L=100%

Szpital **dobrze wyposażony**, posiadający **nowoczesną aparaturę**



P=98%  
L=94%

Szpital **leczący skutecznie** – na wysokiej pozycji w rankingu szpitali pod względem skuteczności



P=96%  
L=91%

Szpital **dbający o bezpieczeństwo pacjenta** – na wysokiej pozycji w rankingu szpitali pod względem bezpieczeństwa pacjenta



P=96%  
L=80%

Szpital **dobrze oceniany przez pacjentów**



P=94%  
L=73%

Szpital umożliwiający **komunikację przez Internet i telefon** (rejestracja, umawianie wizyt, odbiór wyników badań)



P=92%  
L=80%

Szpital **ubezpieczony** na wypadek zdarzeń niepożądanych



P=88%  
L=96%

Szpital, w którym pracują znani, **cenieni lekarze**



P=87%  
L=55%

Szpital oferujący **smaczne posiłki dla pacjentów**



P=79%  
L=72%

Szpital **blisko** miejsca zamieszkania



P=66%  
L=45%

Szpital **bez długów**



P=62%  
L=53%

**Nowy szpital** (nowo wybudowany lub odnowiany)



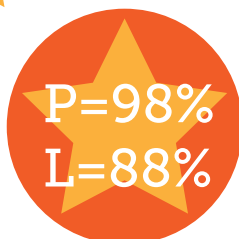
P=61%  
L=54%

Szpital leczący w trybie **jednodniowym**

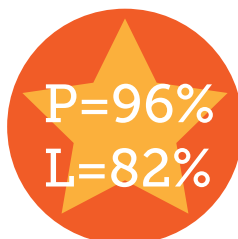


## Ranking szpitali

Pacjenci, N=117    Lekarze, N=373



Pacjenci powinni mieć **dostęp do informacji**, w którym szpitalu w Polsce **skutecznie** leczy się konkretną chorobę



Powinien powstać **ogólnopolski**, dostępny **publicznie ranking szpitali** uwzględniający informacje o **skuteczności**, **bezpieczeństwie** i **jakości leczenia** w każdym szpitalu

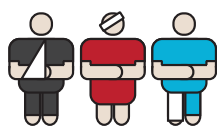


W rankingu szpitali należy **uwzględnić także oceny jakości leczenia** dokonywane przez pacjentów



# Finansowanie podmiotów ze środków publicznych – sieć szpitali

Pacjenci, N=117    Lekarze, N=373



**P=97%    L=95%**

Placówki medyczne, w których **jakość i bezpieczeństwo** leczenia są oceniane jako **niezadowolające** powinny mieć **obowiązek pilnego poprawienia** wyników

**P=90%    L=57%**

W skład komisji decydujących o ocenie jakości i bezpieczeństwa leczenia oraz uzyskaniu przez szpital potwierdzenia spełnienia standardów jakości i bezpieczeństwa powinni wchodzić **przedstawiciele pacjentów**

**P=90%    L=84%**

Należy uwzględnić **sprawdzone w praktyce wskaźniki jakości i bezpieczeństwa** leczenia w decyzjach dotyczących finansowania świadczeń ze środków publicznych, np. przy włączaniu szpitala do sieci szpitali

**P=80%    L=62%**

Jeśli poprawa niezadowolających wyników **nie następuje** w wyznaczonym czasie, placówki medyczne **nie powinny być finansowane ze środków publicznych**

## → Rekomendacje ←



pacjenci powinni mieć **dostęp do informacji**, w którym szpitalu w Polsce **skutecznie leczy się daną chorobę**



placówki medyczne, w których jakość i bezpieczeństwo leczenia oceniane są jako **niezadowolające**, powinny mieć **obowiązek pilnego poprawienia** swoich wyników



powinien powstać **ogólnodostępny ranking szpitali** uwzględniający informacje o **skuteczności, bezpieczeństwie i jakości** leczenia w każdym szpitalu



placówek, które **nie poprawią** wskaźników w terminie **nie należy finansować** ze środków publicznych



ranking ten powinien uwzględniać **opinie pacjentów** dotyczące **jakości leczenia** w placówkach medycznych



w skład komisji oceniającej **jakość i bezpieczeństwo** leczenia oraz potwierdzającej uzyskanie przez szpital certyfikatu jakości i bezpieczeństwa powinni wchodzić **przedstawiciele pacjentów**



należy uwzględnić w decyzjach dotyczących **finansowania placówek** ze środków publicznych czy włączania szpitali do sieci **wskaźniki jakości i bezpieczeństwa** leczenia



Sondaż opinii został przeprowadzony w okresie 1.04.17 – 19.05.17 przez

**Razem dla Zdrowia** to projekt oparty na partnerstwie Fundacji My Pacjenci, Naczelnej Izby Lekarskiej, Naczelnej Izby Aptekarskiej i Naczelnej Izby Pielęgniarek i Położnych oraz Fundacji My Pacjenci, którego celem jest współpraca i dialog, służące doskonaleniu systemu ochrony zdrowia w Polsce, jak również wspólna edukacja pacjentów. Celem działań partnerów jest również odbudowanie zaufania pacjentów do systemu opieki zdrowotnej i zawodów medycznych.



we współpracy z Naczelną Izbą Lekarską



NACZELNA IZBA PIELĘGNIAREK I POŁOŻNYCH

Copyright © Fundacja MY Pacjenci

Naczelna Izba Aptekarska

Opracowanie infografiki: StoryVisio.pl